

Informazioni per la stampa

Nel 2015

## IMPRESE IN LIEVE CALO

Società di capitali in crescita, sofferenza trasversale a tutti i settori

Nel 2015, in provincia di Alessandria, sono nate 2395 nuove imprese e ne sono cessate<sup>1</sup> 2576. Il saldo fra iscrizioni e cessazioni è pertanto negativo: **-181 imprese**, dato che porta a **44.432** lo stock di imprese registrate a fine dicembre 2015.

Il bilancio tra nuove iscrizioni e cessazioni si concretizza in un tasso di crescita<sup>2</sup> rispetto al 2014 di **-0,40%**, dato più negativo della media regionale (-0,11%).

*“Società di persone e imprese individuali sono in sofferenza, e questo è probabilmente dovuto alle maggiori difficoltà incontrate da queste tipologie di aziende nel gestire le difficoltà della nuova economia post-crisi, a fronte della struttura di queste imprese, commenta Gian Paolo Coscia, Presidente della Camera di Commercio di Alessandria. “E’ in corso una profonda trasformazione della forma d’impresa, una corrente che emerge poco ma continua costante nel tempo. Dobbiamo accettare la mutazione delle cose e dell’economia globale, e prepararci, insieme alle nostre imprese, ad affrontare le nuove sfide con una veste rinnovata”.*

### Analisi per classe di natura giuridica

Dall’analisi per classe di natura giuridica rispetto al 2014 (cfr. grafico 1), emerge una crescita delle società di capitali (+2,41%) e di “altre forme”<sup>3</sup> (+2,01%), a fronte di un calo delle società di persone (-0,99%) e delle imprese individuali (-1,10%).

Questi dati vanno letti tenendo a mente che imprese individuali e società di persone rappresentano insieme l’80% delle imprese provinciali, mentre le società di capitali rappresentano il 18% e “altre forme” il 2% (cfr. grafico 2).

<sup>1</sup> **Cessazioni conteggiate al netto delle cancellazioni d’ufficio:** a partire dal 2005, in applicazione del DPR n. 247 del 23/07/2004 e successiva circolare n. 3585/C del Ministero delle Attività Produttive, le Camere di commercio possono procedere alla cancellazione d’ufficio dal Registro delle imprese di aziende non più operative da almeno tre anni. Per tenere conto di tali attività amministrative, il flusso delle cancellazioni viene considerato al netto di quelle d’ufficio. Tutti i dati di flusso - iscrizioni, cancellazioni, saldi e tassi di crescita - in questo documento sono calcolati al netto delle cancellazioni d’ufficio.

<sup>2</sup> **Il tasso di crescita** è dato dal rapporto tra il saldo iscrizioni/cessazioni rilevate nel periodo e lo stock di imprese registrate nel periodo precedente (in questo caso nell’anno precedente).

<sup>3</sup> Sono considerate **“altre forme giuridiche”** tutte le imprese aventi forma giuridica diversa da quelle che rientrano nei seguenti raggruppamenti:

- impresa individuale
- società di persone
- società di capitale

Il raggruppamento delle “altre forme” conosce più di 40 tipologie di soggetti giuridici. A titolo di orientamento, le tipologie più numerose sono:

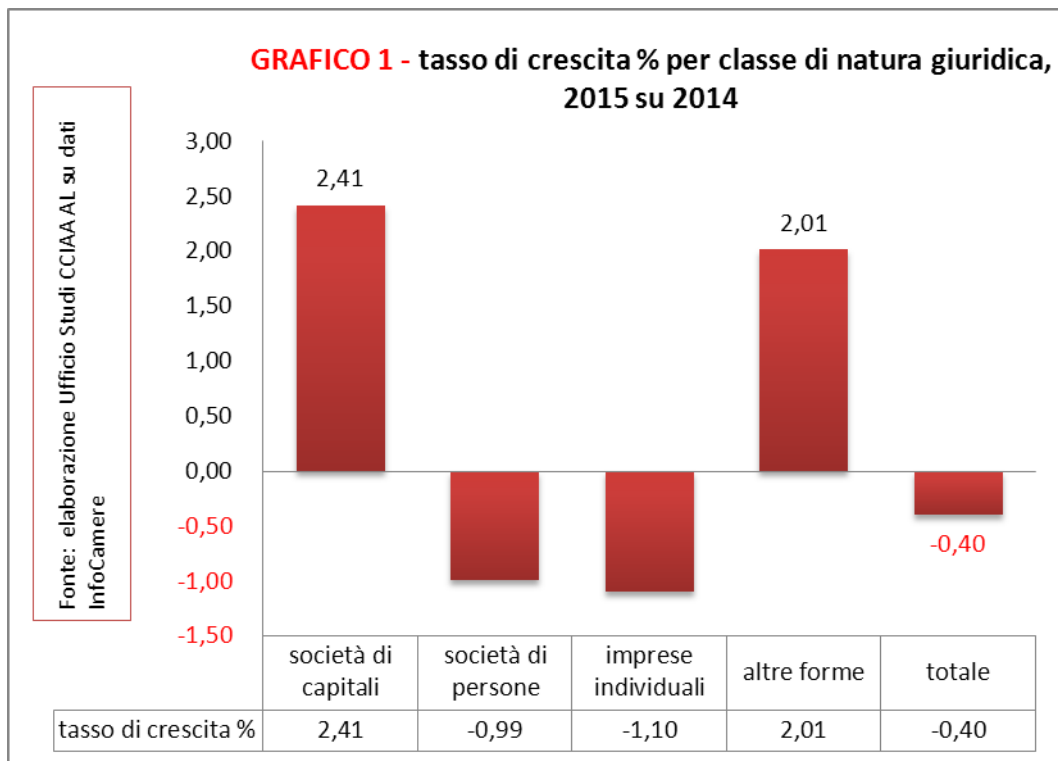
- società cooperative in genere e, in particolare, società cooperative a responsabilità limitata (la tipologia più numerosa in assoluto)
- consorzio
- consorzio con attività esterna
- società consortile
- società consortile per azioni o a responsabilità limitata

**TABELLA 1 - IMPRESE REGISTRATE PER CLASSE DI NATURA GIURIDICA E RELATIVO TASSO DI CRESCITA**

Per classe di natura giuridica	registrate 2015	tasso di crescita % rispetto al 2014
società di capitali	7.955	2,41
società di persone	8.687	-0,99
imprese individuali	26.825	-1,10
altre forme	965	2,01
<b>totale</b>	<b>44.432</b>	<b>-0,40</b>

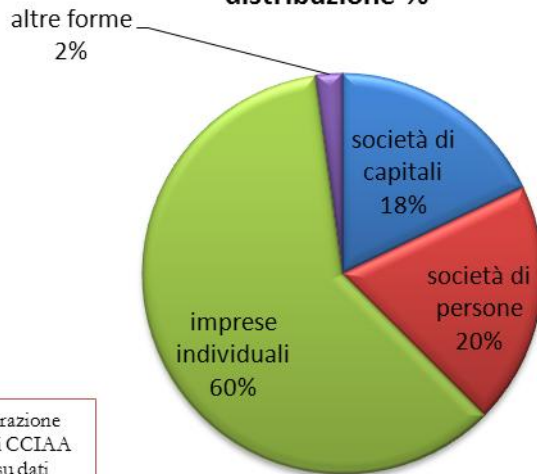
Fonte: elaborazione Ufficio Studi CCIAA Alessandria su dati InfoCamere

**GRAFICO 1 - tasso di crescita % per classe di natura giuridica, 2015 su 2014**



15121 Alessandria Via Vochieri 58 tel. 01313131 fax 013143186 www.al.camcom.it info@al.camcom.it c.f. 80003000066 p.i. 01058920065

**GRAFICO 2 - Imprese registrate per classe di natura giuridica al 31 dicembre 2015, distribuzione %**



Fonte: elaborazione Ufficio Studi CCLAA Alessandria su dati InfoCamere

### Analisi per settore

Dall'analisi dei dati per settore rispetto al 2014, emerge una negatività diffusa: agricoltura (-2,75%) e commercio (-2,38%) registrano i dati più negativi. Seguono industria (-1,87%), costruzioni (-1,76%), turismo (-1,49%), altri servizi<sup>4</sup> (-1,39%).

Netta crescita delle imprese non classificate<sup>5</sup> (+38,34%), ma consideriamo la bassa incidenza dimensionale di questo settore (rappresenta il 4% della totalità delle imprese, il gruppo meno consistente).

**TABELLA 2 - IMPRESE REGISTRATE PER SETTORE AL 31 DICEMBRE 2015**

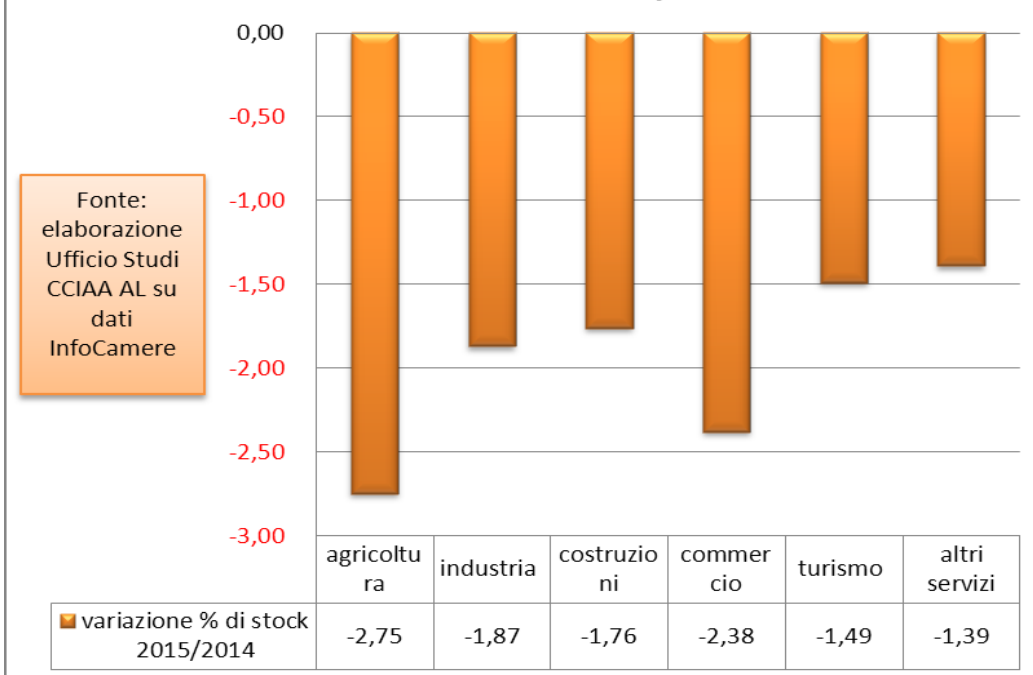
Settore	Imprese
agricoltura	8.496
industria	4.562
costruzioni	6.830
commercio	9.894
turismo	2.816
altri servizi	10.093
imprese non classificate	1.741
<b>totale</b>	<b>44.432</b>

Fonte: elaborazione Ufficio Studi CCLAA Alessandria su dati InfoCamere

<sup>4</sup> Per "altri servizi" si intendono le attività di servizi di: associazioni di categoria, sindacati, organizzazioni religiose, partiti politici, organizzazioni culturali. Vi rientrano anche: trasporto e magazzinaggio, servizi di informazione e comunicazione, attività finanziarie e assicurative, attività immobiliari, attività professionali, scientifiche e tecniche, attività di noleggio, agenzie viaggi, istruzione, sanità e assistenza sociale, attività artistiche, sportive, di intrattenimento e divertimento, amministrazione pubblica e difesa e assicurazione sociale obbligatoria. In "altri servizi" rientrano anche le attività di riparazione di computer e di beni per l'uso personale e per la casa, e altre attività di servizi per la persona (es.: lavanderie, parrucchieri, pompe funebri, centri benessere).

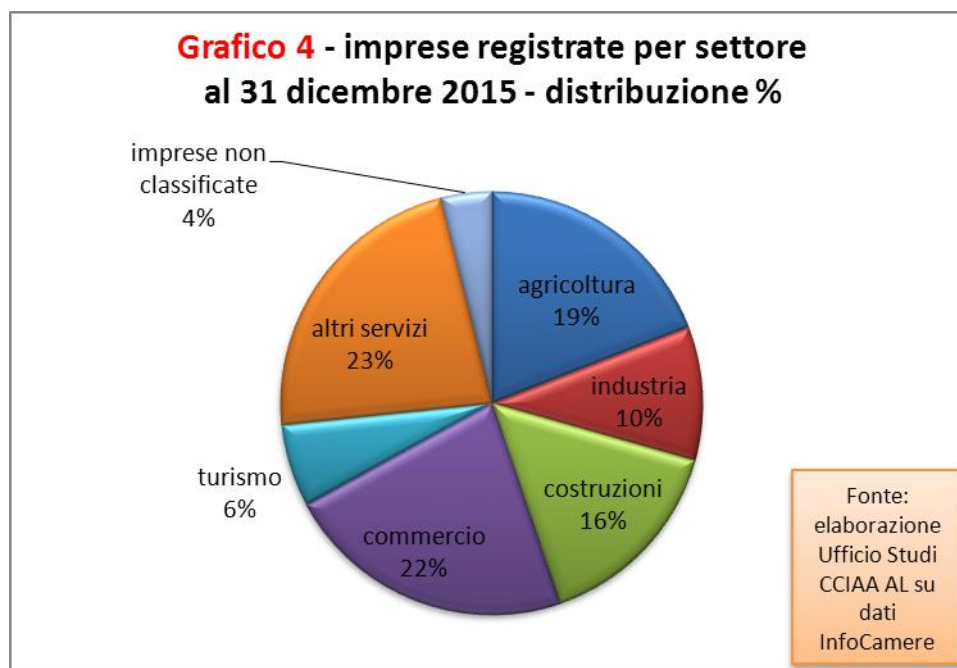
<sup>5</sup> Un'impresa può svolgere più attività, ognuna delle quali ha un codice di attività che identifica la prevalenza di un'attività rispetto a un'altra. Questo codice si chiama codice di importanza. Le imprese prive di questo codice sono le **imprese non classificate**.

**Grafico 3 - variazione % di stock per settore 2015/2014**



Fonte:  
elaborazione  
Ufficio Studi  
CCIAA AL su  
dati  
InfoCamere

**Grafico 4 - imprese registrate per settore al 31 dicembre 2015 - distribuzione %**



Fonte:  
elaborazione  
Ufficio Studi  
CCIAA AL su  
dati  
InfoCamere

Alessandria, 18 marzo 2016

**Monica Monvalli**

Segreteria

Via Vochieri, 58

15121 Alessandria

Tel.: 0131/3132257

Fax : 0131/313282

E-mail: [monica.monvalli@al.camcom.it](mailto:monica.monvalli@al.camcom.it)