

Informazioni per la stampa

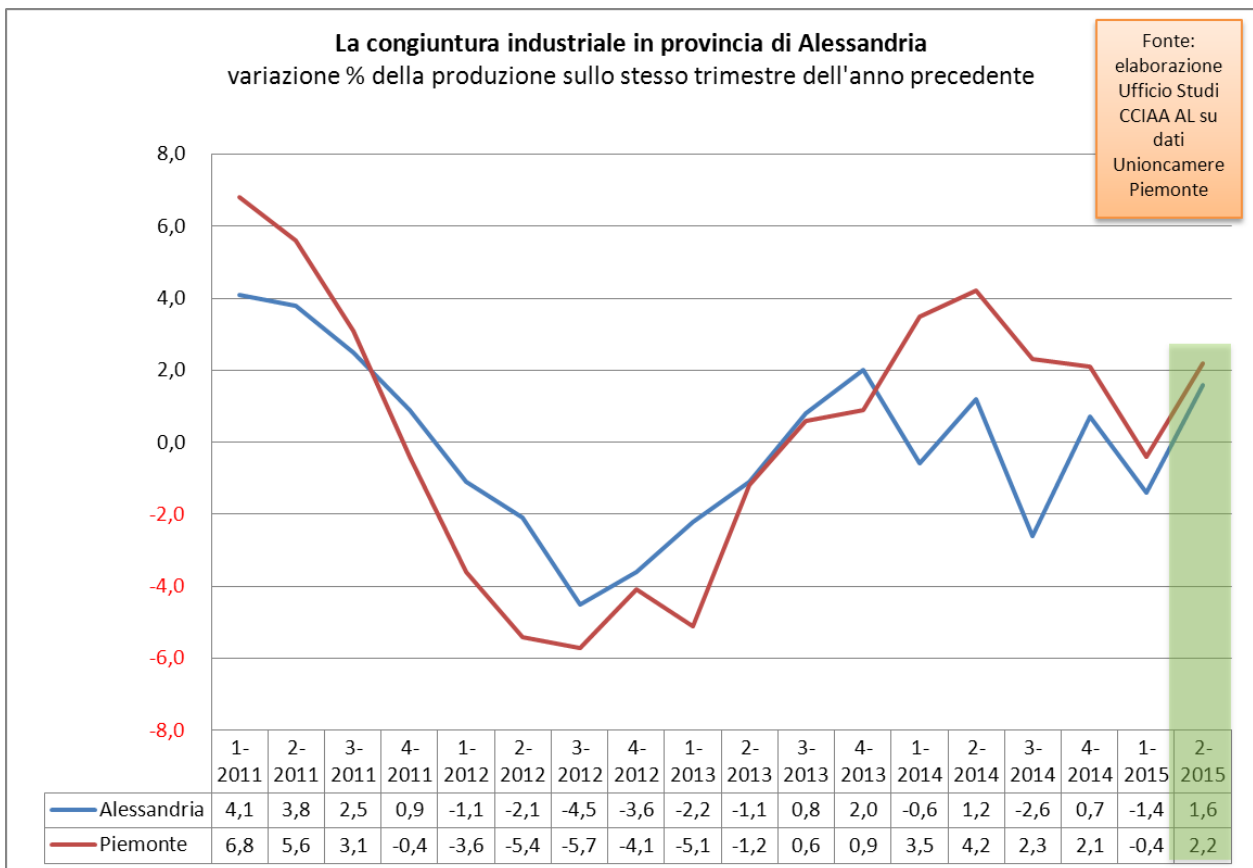
Nel secondo trimestre 2015
PRODUZIONE INDUSTRIALE +1,6%

Segnale di moderata crescita.

Bene media e grande industria. Micro e piccola industria in difficoltà. Gioielleria in calo.

L'indice della produzione industriale nel secondo trimestre 2015 registra **+1,6%** rispetto a un anno fa (secondo trimestre 2014). Il dato è di poco inferiore alla media piemontese (+2,2%).

Questa è la sintesi di quanto emerge dalla 175^a indagine congiunturale sull'industria manifatturiera realizzata da Unioncamere Piemonte in collaborazione con gli uffici Studi delle Camere di Commercio piemontesi. La rilevazione ha coinvolto 158 imprese industriali della provincia di Alessandria, per un numero complessivo di 5.633 addetti e un fatturato complessivo di 1,7 miliardi di euro (€ 1.700.933.825).



“I segnali positivi ci sono, anche se manca ancora una spinta decisa e costante verso una ripresa solida”, commenta Gian Paolo Coscia, Presidente della Camera di Commercio di Alessandria. “La micro-industria è molto in difficoltà, e anche la piccola industria - sebbene in misura minore - e questo mi preoccupa se penso al tessuto tradizionale della nostra imprenditoria, fatto di realtà di ridotte dimensioni. Rilevo però, parallelamente, che la struttura imprenditoriale sta mutando nel tempo a favore delle società di capitali, e questo mi conforta nel pensare che si sta gradualmente rafforzando la nostra stessa idea di impresa, che viaggiando su binari sempre più globali tende a cambiare e adattare la propria ossatura alle nuove sfide. Da parte nostra siamo impegnati a vivere la presente fase di incertezza istituzionale come una sfida. Una sfida da accogliere in positivo per dimostrare nei fatti che le Camere di Commercio sono componenti utili del sistema e, anzi, rappresentano già oggi un comparto di Pubblica Amministrazione che funziona”.

Produzione industriale: analisi per settore e classe dimensionale dell'industria

Analisi macro:

- Settorialmente, l'andamento della produzione industriale è soddisfacente: più della metà dei dati di media è positivo, con una **buona performance complessiva dell'industria alimentare (+6,4%** - media sostenuta dalla positività del dato sulla grande industria alimentare) e due negatività equivalenti e contenute: gioielleria (-2,6%) e “altre industrie manifatturiere” (-2,6%);
- Sotto il profilo della classe dimensionale, **due ottimi risultati, rispettivamente, per la media industria (+6,8%) e per la grande¹ (+7%)** affiancati dalla lieve negatività della piccola industria (-1,2%) e da quella più incisiva della micro-industria (-4%).

Analisi in dettaglio:

- **La grande industria alimentare segna il dato più elevato: +13%, mentre la micro-industria chimica quello più basso (-13,3%);**
- I due settori delle industrie chimiche e delle industrie metalmeccaniche segnano complessivamente buoni risultati: rispettivamente, +3,6% e +3%, e al loro interno registrano il secondo e terzo dato più elevato delle risultanze (+11,2% industrie metalmeccaniche, +8,2% industrie chimiche);
- **La micro-industria, come già rilevato, registra la performance di classe peggiore, trainata al ribasso dal -13,3% dell'industria chimica;**
- La piccola industria contiene positività e negatività accentuate che sostanzialmente ne bilanciano il risultato complessivo portandolo a una lieve negatività (-1,2%). Al proprio interno la piccola industria contiene il secondo e terzo dato più negativo delle risultanze: altre industrie manifatturiere -8,8%, gioielleria -6,6%.

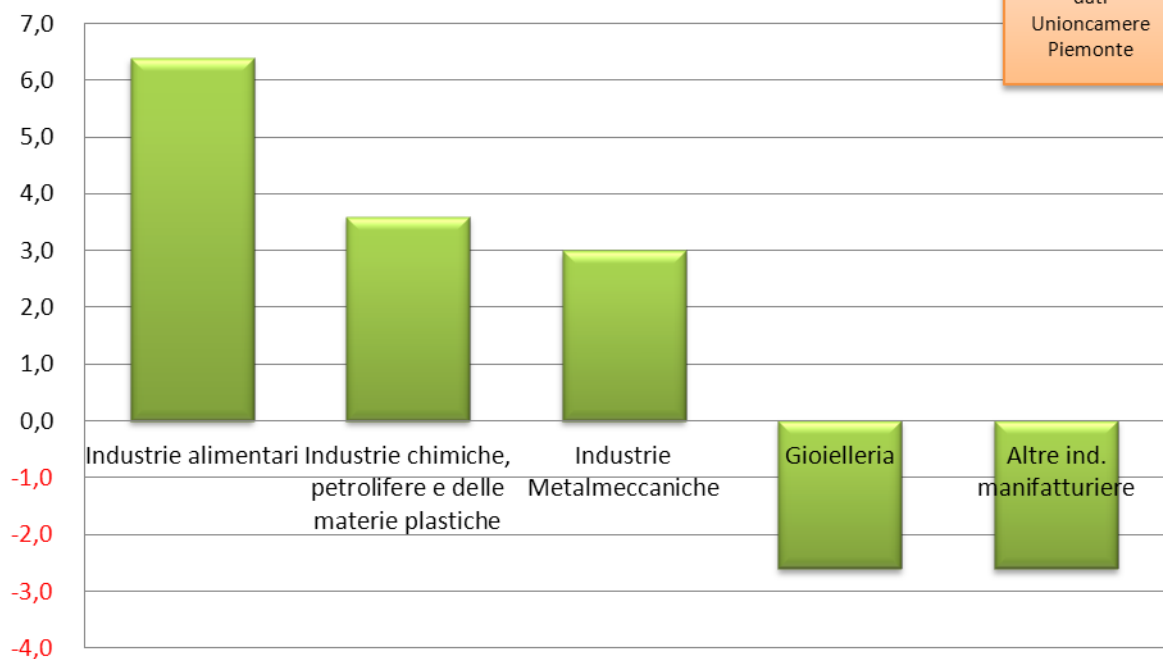
¹ L'analisi sulla grande industria è condotta sulla base dei dati disponibili.

**Andamento della produzione in prov. di Alessandria, 2-2015 su 2-2014
(medie delle variazioni % pesate sul fatturato aziendale)**

		Classe dimensionale delle industrie (addetti)				Totale
		MICRO 0-9 add.	PICCOLA 10-49 add.	MEDIA 50-249 add.	GRANDE 250 add. e più	media
		media	media	media	media	
Settore	Industrie alimentari	0	-0,5	-	13	6,4
	Industrie chimiche, petrolifere e delle ma- terie plastiche	-13,3	5,7	8,2	0	3,6
	Industrie metalmeccaniche	-5,9	3,3	11,2	-	3
	Gioielleria	-1	-6,6	-0,6	-	-2,6
	Altre industrie manifatturiere ²	-2,6	-8,8	2,5	-	-2,6
Totale		-4	-1,2	6,8	7	1,6

Fonte: elaborazione ufficio studi CCIAA Alessandria su dati Unioncamere Piemonte

**Andamento della produzione dell'industria manifatturiera
in provincia di Alessandria nel II trimestre 2015, per settori
(variazioni % sul II trimestre 2014)**



Fonte:
elaborazione
Ufficio Studi
CCIAA AL su
dati
Unioncamere
Piemonte

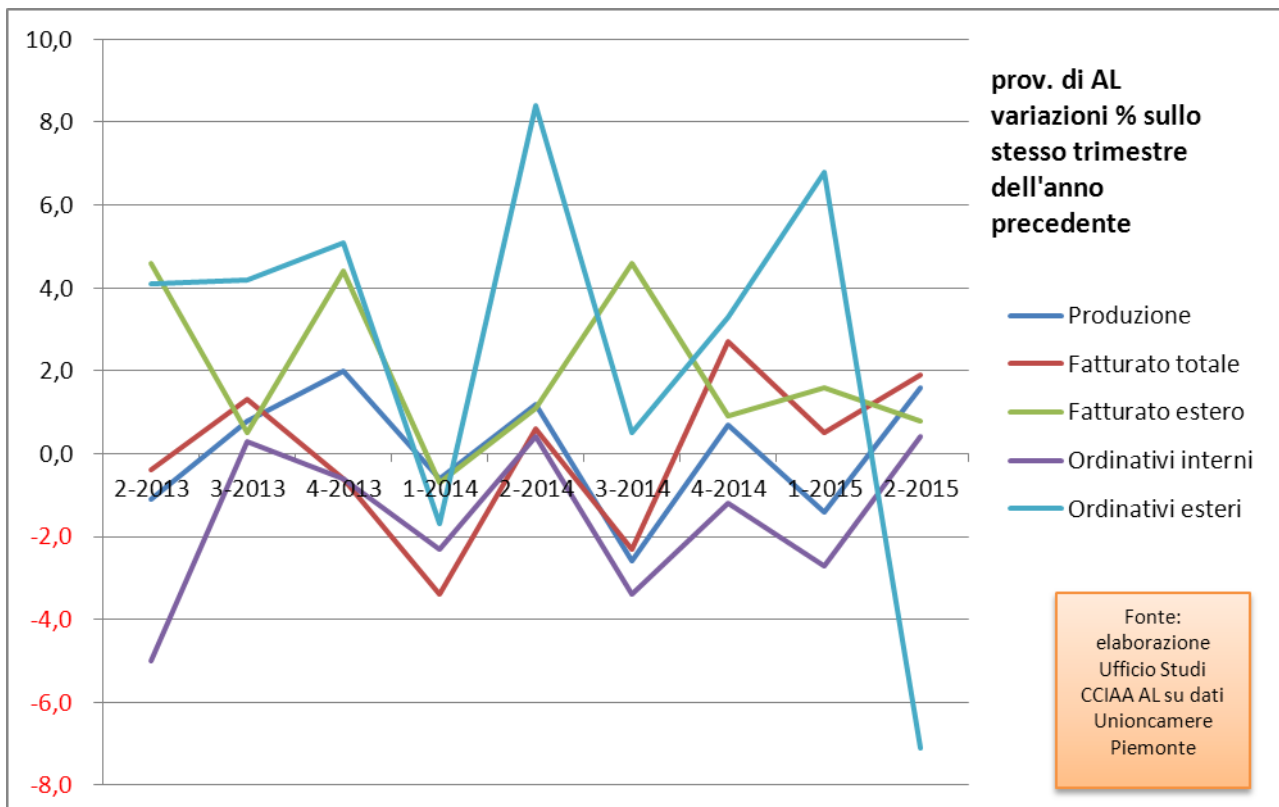
² Fabbricazione di strumenti musicali, articoli sportivi, giochi e giocattoli, strumenti e forniture mediche e dentistiche.

Analisi degli altri indicatori congiunturali

I dati sono tutti positivi tranne gli ordinativi esteri³, che affondano a un -7,1%. La crescita complessiva appare moderata, e manca ancora la continuità necessaria a una ripresa stabile.

Principali indicatori congiunturali	Provincia di Alessandria variazioni % sullo stesso trimestre dell'anno precedente								
	2-2013	3-2013	4-2013	1-2014	2-2014	3-2014	4-2014	1-2015	2-2015
Produzione	-1,1	0,8	2	-0,6	1,2	-2,6	0,7	-1,4	1,6
Fatturato totale	-0,4	1,3	-0,6	-3,4	0,6	-2,3	2,7	0,5	1,9
Fatturato estero	4,6	0,5	4,4	-0,7	1,1	4,6	0,9	1,6	0,8
Ordinativi interni	-5	0,3	-0,6	-2,3	0,4	-3,4	-1,2	-2,7	0,4
Ordinativi esteri	4,1	4,2	5,1	-1,7	8,4	0,5	3,3	6,8	-7,1

Fonte: elaborazione ufficio studi CCIAA Alessandria su dati Unioncamere Piemonte



³ Non sempre esiste una correlazione diretta fra le variabili “fatturato estero” e “ordinativi esteri”, in quanto non sempre le vendite derivanti da nuovi ordinativi sono oggetto di fatturazione nello stesso trimestre (si pensi a ordinativi giunti al termine del trimestre, che vengono evasi - e quindi fatturati - nel trimestre successivo).

Alessandria, 18 settembre 2015